



## **PELLON SEURAKUNTA**

# **USKON JA RAKKAUDEN YHTEISÖ**

Seurakunta on uskon ja rakkauden yhteisö. Uskossa olemme Jumalan edessä, saamassa. Rakkaudessa olemme ihmisten keskellä, jakamassa. Usko ja rakkaus eivät voi kilpailla keskenään. Ne ovat kuin saman pallon kaksi puolta. Jos toinen puolikas otetaan pois pallo ei pyöri eteenpäin, vaan jämähtää paikoilleen. (Eero Huovinen, Sydämen puhetta.)

## **Puitesuunnitelma vuosille 2015-2021**

Koostanut Mikko Pelkonen

<b>1. JOHDANTO – KIRKON UUDISTUKSEN MUKANA.....</b>	<b>3</b>
<b>2. SUUNNITTELUN TAUSTAA .....</b>	<b>4</b>
Raamattu ja katekismus .....	4
Kirkkolaki ja kirkkojärjestys .....	4
kirkolliset strategiat ja linja-asiakirjat .....	4
Pello kunta .....	5
<b>3. TOIMINTAYMPÄRISTÖ JA SEN MUUTOKSET .....</b>	<b>6</b>
Seurakunnan kuvaus .....	6
Väestömuutokset .....	6
Nelikenttäanalyysi.....	7
Yhteistyö .....	8
<b>4. YLEISSUUNNITELMA.....</b>	<b>9</b>
Tehtävä (missio) .....	9
Näky (visio).....	9
Vuosiaiheet ja painopisteet .....	9
<b>5. VOIMAVARASUUNNITELMA (RESURSSISTRATEGIA).....</b>	<b>10</b>
Henkilöstö .....	10
Luottamushenkilöt ja vapaaehtoiset .....	10
Kiinteistöt .....	11
Hautausmaat.....	12
Maa- ja metsäomaisuus .....	12
Tuloslaskelma 2009-2013 sekä arvio vuosille 2014-2021 .....	12
<b>6. TOIMINTASUUNNITELMA (TOIMINTASTRATEGIA) .....</b>	<b>14</b>
Jumalanpalvelukset, kirkolliset toimitukset ja muut seurakuntatilaisuudet .....	14
Tiedotus .....	14
Diakoniatyö .....	15
Musiikkityö.....	15
Kasvatustyö .....	15
Lähetystyö.....	16
<b>7. LIITTEET.....</b>	<b>17</b>
Seurakunnan yhteystiedot .....	17
Seurakunnan työntekijät.....	17
Hallintoelimet .....	17

# 1. Johdanto – kirkon uudistuksen mukana

---

Pellon seurakunta on kokenut viime vuosikymmeninä valtavan yhteiskunnallisen muutoksen. Kasvava ja kehittyvä kunta on muuttunut muuttotappiokunnaksi, jonka elämää kuvastaa taantuma. Yhteiskunnan muutokset, esim. taloudellinen kehitys nousu- ja laskukausineen, ei ole vaikuttanut pellolaiseen elämään niin paljon, kuin tämä yhteiskunnan rakenteen muutos. Tilannetta ei ole helpottanut poliittisessa päätöksenteossa esille nostetut vaatimukset kuntien ja seurakuntien yhdistämisistä, ja kansallisen, taloudellisen kilpailukyvyyn ylläpitämisestä.

Pellon seurakunnassa on ollut tapana laatia vuosittaisen talous- ja toimintasuunnitelman ohessa pidempiaikainen puitesuunnitelma. Viimeisin, nimeltään *Seitsemän lihavaa, Seitsemän laihaa* sisälsi suuntaviitat seurakunnan toiminnalle vuosiksi 2007-2013. Sen mukaisesti suunnittelukaudella on pyritty sopeuttamaan seurakunnan toimintaa ja resursseja uuteen tilanteeseen niin, että pystyisimme paremmin vastaamaan ajan haasteisiin.

Tärkeää on pitää esillä kirkon perustehtävää, ja arvioida kaikkea seurakunnassa siitä käsin. Pellon seurakunnassa tämä on tarkoittanut mm. sitä, että johtokunnat on korvattu työalakohtaisilla tiimeillä, joten työtä ja toimintaa ovat suunnitelleet ja toteuttaneet myös seurakuntalaiset. Verotulojen vähentyessä säästöjä on haettu eri tavoin, mm. jättämällä sopivaksi katsotut virat täyttämättä ja päättämällä mm. leirikeskuksesta luopumisesta. Näistä suuntaviivoista kirkkovaltuusto päätti hyväksyessään edellisen puitesuunnitelman.

Nyt käsillä oleva suunnitelmaa *Pellon seurakunta – uskon ja rakkauden yhteisö* ryhdyttiin laatimaan harvinaisen monimutkaisessa tilanteessa. Liioitellun kyynisesti voisi todeta, että kokonaiskirkolliset uudistukset ovat tehneet paikallisen suunnittelun tarpeettomaksi. No tokihan tämä ei ole koko totuus, mutta alla mainitut hankkeet täytyy ottaa huomioon, ja ne asettavat vahvat puitteet paikallisseurakunnille; kahleet tai kannukset, kummin vain asia halutaan nähdä.

Kirkon palvelukeskus on aloittanut toimintansa, ja suunnitelman mukaisesti Pellon seurakunnan talous- ja henkilöstöhallintoa hoidetaan, ainakin osin, Oulussa vuodesta 2017 alkaen. Koko kirkon kattava Kirjuri-jäsentietojärjestelmä on otettu käyttöön vuonna 2013, joten tulevaisuudessa seurakunnan väestökirjanpitotehtävät todennäköisesti edelleen vähenevät. Seurakunnan IT-asiat hoidetaan Lapin seurakuntien yhteistyönä keskitetysti Rovaniemeltä. Ja kirkolliskokous suunnittelee seurakuntarakenneuudistusta, jonka mukaisesti vuodesta 2019 lähtien jokainen Suomenniemen seurakunta kuuluisi taloudellisesti itsekannattavaan seurakuntayhtymään.

Mikä sitten on kaltaisemme pienen torniolaaksolaisen seurakunnan kohtalo näiden muutosten keskellä? Se jää suunnitelman laatimisen yhteydessä vielä hämärän peittoon. Suunnitelmaa voidaan kuitenkin tehdä, lähinnä seurakunnan toiminnan näkökulmaa korostaen. Kokonaiskirkollisten hankkeiden yhteydessäkin on haluttu korostaa paikallisseurakunnan merkitystä toiminnassa. Paikallisuus ja tuttuus ovat ne valtit, jolla seurakunta voi pitää kiinni jäsenistään, olla osa heidän elämäänsä ja rohkaista heitä uskonasioissa.

Kirkkovaltuusto valitsi tammikuussa 2013 suunnittelutyöryhmän, johon kuuluivat kirkkovaltuuston puheenjohtaja Kaisu Laitamaa, kirkkovaltuuston varapuheenjohtaja Pekka Salminen, kirkkoneuvoston varapuheenjohtaja Erkki Kitkiöjoki, valtuutettu Mari Sihvo, kirkkoherra Mikko Pelkonen ja talouspäällikkö Annikki Lantto. Seurakunnan vuosiaiheeksi 2014 päätettiin seurakuntasuunnittelu ja näin suunnitelmaa päätettiin laatia vuosien 2013-2014 aikana. Samalla todettiin, että kirkollisten uudistusten vuoksi seurakuntasuunnittelu on luonteeltaan erilaista kuin aiemmin. Pohjana käytettiin vanhaa asiakirjaa, ja tavoitteena on lähinnä pitää seurakuntamme mukana kokonaiskirkon uudistuksissa ja keskittyä seurakunnan perustehtävän kirkastamiseen.

## 2. Suunnittelun taustaa

---

### RAAMATTU JA KATEKISMUS

Kristillisen seurakunnan olemus ja tehtävä määritellään Raamatussa ja katekismuksessa. Raamattu on kirkon opin ylin ohje. Sen määritelmät ovat kristillistä elämää linjaavia. Tulkintakysymykset ovat kuitenkin kautta kirkon historian aiheuttaneet seurakunnissa myös erimielisyyksiä. Siksi Pellon seurakunta tukeutuu myös Suomen kirkon katekismukseen, kirkkolakiin ja kirkkojärjestykseen.

Raamatussa Jeesus rukoilee omiensa puolesta: *Minä rukoilen, että he kaikki olisivat yhtä, niin kuin sinä, Isä, olet minussa ja minä sinussa. Niin tulee heidänkin olla yhtä meidän kanssamme, jotta maailma uskoisi sinun lähettäneen minut.* (Joh. 17:21) Seurakuntaa merkitsevänä sanana käytetään Uudessa testamentissa kreikan sanaa *ekklesia*, mikä merkitsee uloskutsuttuja. Toisaalta siis seurakunnan jäsenet ovat maailmasta uloskutsuttuja, mutta toisaalta heidät on myös lähetetty maailmaan, sanansaattajiksi ja toivon tuojiksi. Kaiken keskellä merkittävää on yhteyden säilyminen. Puhuttelevia seurakunnan vertauskuvia Raamatussa ovat myös *perhe, Jumalan kansa, lammaslauma, Kristuksen ruumis ja viinipuu.*

Katekismus puolestaan määrittelee seurakunnan pyhien yhteisöksi kappaleissa 20 ja 21. *Pyhä Henki kokoaa kristillisen kirkon ja tekee sen pyhäksi. Kirkko, kristillinen seurakunta, on armahdettujen syntisten yhteisö, joka luottaa Jumalaan ja jossa Pyhä Henki herättää uskon ja rakkauten* (katekismus 21). Keskeistä on, että Jumala saa Pyhän Hensensä kautta pyhittää seurakuntansa. Tämä tapahtuu armonvälineiden, sanan ja sakramenttien, kautta.

Seurakunnan tehtävä hahmottuu Raamatussa ja Katekismuksessa lähetystehtäväksi, evankeliumin viemisen tehtäväksi. Se on ilmaistu Jeesuksen lausumassa kaste- ja lähetyskäskyssä Matt. 28:18-20.

### KIRKKOLAKI JA KIRKKOJÄRJESTYS

Kirkkolaki ja -järjestys määrittelevät yksityiskohtaisemmin seurakunnan tehtävän. Eduskunnan hyväksymässä kirkkolaisissa Suomen evankelis-luterilaisen kirkon tehtäviksi määritellään Jumalan Sanan julistaminen, sakramenttien jakaminen sekä lähimmäisenrakkauden hyväksi toimiminen (KL 1:2).

Yksittäisen seurakunnan tehtävä johtuu tästä kirkon tehtävästä: *Toteuttaakseen kirkon tehtävää seurakunta huolehtii jumalanpalvelusten pitämisestä, kasteen ja ehtoollisen toimittamisesta sekä muista kirkollisista toimituksista, kristillisestä kasvatuksesta ja opetuksesta, sielunhoidosta, diakoniasta ja lähetystyöstä sekä muista kristilliseen sanomaan perustuvista julistus ja palvelutehtävistä.* (KL 4:1)

Vaikka kirkkolaki määrittelee seurakunnan jäsenen tehtäväksi vain veron maksamisen (ks. KL 15:2) kirkon oma ”lakikirja”, Kirkkojärjestys, antaa seurakuntalaisille kuitenkin enemmän tehtäviä: *Kirkon jäsenen tulee osallistua jumalanpalvelukseen, käyttää muutenkin armonvälineitä ja edistää seurakunnan tehtävän toteuttamista. Kirkon jäsenen tulee noudattaa kristillistä elämäntapaa, solmia avioliittonsa säädetyllä tavalla, antaa kastaa lapsensa ja huolehtia heidän kristillisestä kasvatuksestaan.* (KJ 1:5)

### KIRKOLLISET STRATEGIAT JA LINJA-ASIAKIRJAT

Myös kokonaiskirkolla on oma strategiansa ja linja-asiakirjansa. Meidän kirkko 2015 - osallisuuden yhteisö on evankelis-luterilaisen kirkon strategia vuoteen 2015. Sen mukaisesti kirkon perustehtävä on seuraava: Kirkon tehtävä on kutsua ihmisiä armollisen Jumalan yhteyteen, tuoda elämään kestävä perusta ja rohkaista välittämään lähimmäisistä ja luomakunnasta. Missiona on: Vuonna 2015 jäsenet näkevät

kirkkonsa arvon ja kuulevat siellä Jumalan äänen. Kirkkoon tullaan löytämään vastauksia elämän suuriin kysymyksiin ja sieltä lähdetään palvelemaan Jumalan maailmaa.

Muut **strategiat**, joihin ei pienen seurakunnan työssä voida täysin perehtyä, ovat seuraavat:

- Kirkon vanhustyön strategia 2015
- Kirkon maaseutustrategia
- Kirkon päihdestrategia
- Läsnäolon nuorisotyö – Erityisnuorisotyön strategia 2015
- Meidän kirkko mukana perheiden arjessa: Kirkon perheneuvonnan strategia vuoteen 2015
- Kirkon ekumeeninen strategia Meidän kirkko – Ykseyttä etsivä yhteisö
- Kirkon koulutuskeskuksen strategia 2006–2010
- Kirkon lähetysstrategia

Kirkon perustehtävä toteutuu julistuksen, kasvatuksen, lähetysten ja palvelun tehtävien kautta. **Erilaiset linja-asiakirjat**, jotka soveltavat Meidän kirkko –strategiaa, ovat seuraavat:

- Meidän kirkko - välittävä yhteisö: Diakonian ja yhteiskuntatyön linjaus 2015
- Meidän kirkko - kasvamme yhdessä: Kirkon kasvatuksen linjaus 2015
- Meidän kirkko - Maailmaan lähetetty yhteisö: Lähetystyön ja kansainvälisen diakonian peruslinja vuoteen 2015
- Minäkö perhetyöntekijä? - Kirkon perhetyön linjaus
- Kirkon diakonian ja yhteiskuntatyön linjaus vuoteen 2015

Elämänsä eri vaiheiden näkökulmasta on laadittu myös erilaisia **kehittämisasiakirjoja**:

- Lapsi on osallinen – Kirkon varhaiskasvatuksen kehittämissuunnitelma vuoteen 2015
- Lapset seurakuntalaisina
- Tytöt ja pojat seurakuntalaisina ja siihen liittyviä kehittämisaineistoja seurakunnille sekä esite Tytöt ja pojat seurakuntalaisina
- Nuoret seurakuntalaisina
- Aikuiset seurakuntalaisina

**Toimintaohjelmat:**

- saavu -Saavutettavuusohjelma
- Viemme viestiä – Kirkon viestintäohjelma vuoteen 2015

**Tulevaisuusselonteko:**

- Kirkko 2020 - Suomen evankelis-luterilaisen kirkon tulevaisuusselonteko

## **PELLO KUNTA**

Kunnanvaltuusto toivoo, että Pello on monipuolinen yritystoiminnan ja kulttuurin keskus Tornionlaaksossa. Täällä on hyvä elää ja asua. Tänne on mukava tulla. Tämän strategisen tavoitteen, eli vision, kunnanvaltuustoon kirjannut vuoden 2013 talousarvioon.

Tähän tavoitteeseen Pellon seurakunnan on helppo yhtyä. Pellon seurakunta pyrkiikin omalla toiminnallaan tukemaan kunnan tavoitteita ja tekemään yhteistyötä kuntaorganisaation kanssa siinä missä voi. Samalla kunnioitamme järjestäytyntä, maallista valtaa apostoli Paavalin kehotuksen mukaisesti (ks. Room. 13:1-8).

Asiakirjan valmistumisen aikoihin Pellon kunta on aloittamassa uuden strategian laatimista. Tämän työskentelyn tuloksista on myös seurakunnassa hyvä olla tietoisia.

### 3. Toimintaympäristö ja sen muutokset

---

#### SEURAKUNNAN KUVAUS

Pello sijaitsee Napapiirillä Tornionjokilaaksossa. Seurakunta rajoittuu lännessä Ruotsin rajaan, etelässä Ylitornioon, idässä Rovaniemeen ja pohjoisessa Kolariin.

Seurakunnan pinta-ala on 1 863 km<sup>2</sup>. Maasto on jylhää metsä-, vaara- ja järvimaastoa. Tornionjokilaakso on luontonsa puolesta vehreää ja vanhaa viljelysalueita.

Alueella vaikuttaa lestadiolainen herätys, joka sai alkunsa Ruotsin puolelta Karesuvannosta ja sittemmin naapuripitäjästä Pajalasta, rovasti Lars Leevi Laestadiuksen työstä. Nykyisin seurakunnan alueella pidetään säännöllisesti seurakunnan omia seuroja sekä ajoittain Pellon Rauhan sanan seuroja ja Rauhanyhdistysten keskusyhdistyksen (SRK) lähetykseuroja. Herätysliikkeen perinne elää edelleen näissä seuroissa, seurakuntapiireissä sekä pyhärukouksissa.

Seurakunnassa on toiminnassa 13 kinkeripiiriä. Kinkeripiirit saavat nimensä kylien mukaan. Aikaisemmin jokaisessa kinkerikylässä toimivat myös koulut. Voi olla, että väen edelleen vähentyessä kinkeripiirejä myös vähennetään. Aikaisemmista suunnitelmista poiketen todennäköisempää on kuitenkin se, että kinkeripiireissä pidettävien tilaisuuksien määrä vähenee. Tavoitteena voisikin olla, että joka piirissä tai kylässä pidettäisiin ainakin neljä tilaisuutta: Kevätpuolella kinkerit ja yhteisvastuutilaisuus, sekä syyspuolella lähetystilaisuus (elokuuhla) sekä kauneimmat joululaulut. Näin kylien ihmisiä tavoitettaisiin todennäköisesti paremmin, kuin kutsumalla heitä naapurikylässä pidettävään tilaisuuteen. Kinkeripiiri-kylät jakaantuvat jokivarren kyliin (Juoksenki, Turtola, Pello, Jarhoinen) sekä järvikyliin (Orajärvi, Saukkoriipi, Konttajärvi, Ruuhijärvi, Rattosjärvi, Lampsijärvi, Raanujärven Ylipää, Lankojärvi ja Sirkkakoski).

#### VÄESTÖMUUTOKSET

Seurakunnan jäsenmuutokset ja verotulojen pienentyminen muuttavat seurakunnan luonnetta jatkuvasti. Alla olevassa taulukossa on kuvattu väestökehitys menneiltä seitsemältä vuodelta, sekä arvio siitä, miten seurakunnan jäsenmäärä tulee muuttamaan seuraavan seitsemän vuoden aikana.

Vuosi	2007	2008	2009	2010	2011	2012	2013
Läsnä oleva väestö	3765	3640	3519	3425	3360	3273	3172
Seurakunnan koko väestö	4452	4328	4207	4113	4036	3951	3847
Kunnan väestö	4420	4114	4030	3976	3911	3819	3744
Kirkkoon kuulumisprosentti	89,22	88,50	87,32	86,14	85,91	85,70	84,72
Seurakuntaan muuttaneita	99	111	99	103	113	111	79
Seurakunnasta muuttaneita	189	173	160	129	134	107	122
Kirkkoon liittyneitä	5	11	11	5	21	17	3
Kirkosta eronneita	13	31	35	47	21	17	31
Syntyneitä = kastettuja	22	11	16	13	16	18	16
Kuolleita	59	47	50	46	48	65	59
Avioliittoja solmittu	8	8	8	11	13	14	10
Avioero	7	6	6	5	8	4	12

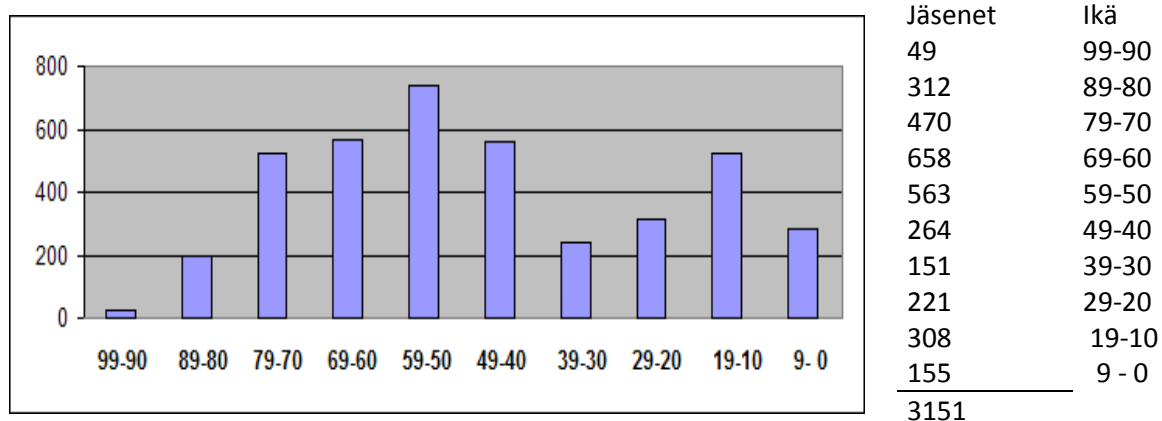
Läsnä olevan väestön

muutokset ed. vuoteen	132	-125	-121	-94	-65	-87	-101
muutosprosentti	3,29	-3,32	-3,32	-2,67	-1,90	-2,59	-3,1
muutoskeskiarvo							-2,88 %

<b>Vuosi</b>	<b>2014</b>	<b>2015</b>	<b>2016</b>	<b>2017</b>	<b>2018</b>	<b>2019</b>	<b>2020</b>
<b>Väestöarvio</b>	<b>3100</b>	<b>3020</b>	<b>2950</b>	<b>2870</b>	<b>2800</b>	<b>2750</b>	<b>2700</b>

Ikäjakauma kertoo, että seurakunnan toiminnan painopiste on muuttumassa lapsista ja nuorista vanhuksiin.

Seurakunnan jäsenet ikäryhmittäin 4.4.2014



Suunnitelman kirjoittamisen aikoihin seurakunnan jäsenet jakaantuvat postialueittain seuraavasti: Pello 1807, Turtola 246, Juoksenki 201, Lankojärvi 308, Konttajärvi 106, Sirkkakoski 111, Orajärvi 101, Lampsijärvi 83, Ruuhijärvi 75, Rattosjärvi 52, Naamijoki 38 ja Jarhoinen 36. Koko pitäjässä oli asukkaita vuoden 2014 alussa yhteensä 3744 (seurakunnassa 3164), joten paikkakunnan asukastiheys on noin 2 asukasta neliökilometriä kohden.

## NELIKENTTÄANALYYSI

Nelikenttäänalyysi laadittiin syksyllä 2013 piispantarkastusta varten, joka pidettiin seurakunnassa maaliskuussa 2014.

### Vahvuudet

Sitoutuminen Jumalan Sanaan ja rukoukseen  
Vapaaehtoisuus ja sitoutuneet työntekijät  
Avoimet kodit, myös kylillä  
Talouden mukainen toiminta  
Tietotekniikka ym. kirkon yhteistoiminta  
Hieno luonto ja ympäristö

### Uhat

Väen ja verotulojen väheneminen  
Talous- ja henkilöstöhallinnon pakkokeskitys  
Maallistuminen yhteiskunnassa ja kirkossakin  
Ääriyrkkyyks – vaikuttaa kirkon jäsenyyteen  
Sosiaaliset ongelmat

### Heikkoudet

Pienenevä seurakunta  
Liit kiinteistöt  
Vähäiset osallistujamäärät  
Seuraavan sukupolven sitoutumattomuus  
Ikärakenne ja työttömyys  
Pitkät välimatkat

### Edut

Kunta yhteistyökumppanina  
Myönteinen suhtautuminen seurakuntaan  
Motivoituneet maallikot ja työntekijät  
Työntekijöiden monialainen osaaminen (pieni srk)  
Kuntaliitosten tuomat mahdollisuudet tulevaisuudessa

## YHTEISTYÖ

Johdannossa mainittujen yhteistyökuvioiden ja laajempien uudistushankkeiden keskellä myös Pellon seurakunta pyrkii yhteistyöhön Pellon kunnan sekä naapuriseurakuntien kanssa. Useinkin kunnan ja seurakunnan hallintoelinten kokouksissa lausuttu totuus ”nuorethan ovat yhteisiä” tulisi ottaa tosissaan myös päätöksiä tehtäessä. Valitettava tosiasia kuitenkin on, että kahden organisaation päätöksiä ei voida lopullisesti suunnitella yhteisesti ja päätösten ennustaminen voi olla vaikeaa. Tämän vuoksi esim. yhteisen nuorisotyöohjaajan palkkaaminen näyttäisi jäävän vain kauniiksi haavekuvaksi.

Toiminnallista yhteistyötä seurakunnalla on ollut jonkin verran Pellon kunnan kanssa ja erityisesti naapuriseurakuntien kanssa. Viime suunnittelukaudella seurakunnalla oli myös yhteinen seurakuntapastori Ylitornion seurakunnan kanssa. Ja tulevaisuudessa yhteistyökokeilu voi tapahtua nuorisotyöohjaajan kohdalla. Näin pienenevien ikäluokkien nuorisotyöhön toivotaan saatavan myös lisää toimintaa.

Lisäksi Kolarin, Ylitornion ja Pellon seurakunnat ovat neuvotelleet yhteistyön lisäämisestä seurakuntarakenteiden uudistamisen yhteydessä. Mikäli tämä uudistus toteutuu, pellolaisesta näkökulmasta tällainen kolmen seurakunnan yhtymä Tornionjokilaaksossa olisi hyvä vaihtoehto. Toisena vaihtoehtona voisi olla liittyminen suureen kaupunkiseurakuntaan esim. Rovaniemeen tai Kemi-Tornioon, mikä tuskin olisi niin toimiva ratkaisu Pellon seurakunnalle.



## 4. Yleissuunnitelma

---

### TEHTÄVÄ (MISSIO)

Pellon seurakunnan ja koko kirkon tehtävä on lausuttu Jeesuksen antamassa kaste- ja lähetyskäskyssä: "Menkää siis ja tehkää kaikki kansat minun opetuslapsikseni: kastakaa heitä Isän ja Pojan ja Pyhän Hengen nimeen ja opettakaa heitä noudattamaan kaikkea, mitä minä olen käskenyt teidän noudattaa. (Ja katso, minä olen teidän kansanne kaikki päivät maailman loppuun asti.)" (Matt. 28:19-20)

### NÄKY (VISIO)

Pellon seurakunta haluaa olla nyt ja tulevaisuudessa **uskon ja rakkauden yhteisö**. Ajatus on lainattu emerituspiispa Eero Huovisen kirjasta Sydämen puhetta.

*Pellon seurakunta on uskon ja rakkauden yhteisö. Uskossa olemme Jumalan edessä, saamassa. Rakkaudessa olemme ihmisten keskellä, jakamassa. Usko ja rakkaus eivät voi kilpailla keskenään. Ne ovat kuin saman pallon kaksi puolta. Jos toinen puolikas otetaan pois pallo ei pyöri eteenpäin, vaan jämähtää paikoilleen.*

### VUOSIAIHEET JA PAINOPISTEET

Seurakunnan toimintaa on hyvä suunnitella pidemmällä aikavälillä. Painopisteet ja ajankohtaisiin kysymyksiin keskittyminen voi antaa lisäarvoa toiminnan suunnittelulle. Näin myös uskonelämän keskeiset asiat tulevat käsitellyksi laajasti, ilman että keskistytään vain tiettyihin osa-alueisiin.

Edellisellä suunnittelukauden kinkereillä on käyty katekismus läpi systemaattisesti. Tulevaisuudessa katekismuksen teemaja voidaan jättää vähemmälle, ja kinkereillä voidaan käsitellä kunkin vuoden vuosiaiheita.

2015	Suomalaisen kulttuurin ja musiikin juhluvuosi (Kanteletar 175 vuotta, Kalevala 180 vuotta, ja Jean Sibeliuksen syntymästä 150 vuotta). Sodan päättymisestä 70 vuotta.
2016	Usko voimavarana ja pelastuksen perusteena.
2017	Reformaation juhluvuosi, uskonpuhdistus 500 vuotta. Pellon kunta täyttää 150 vuotta ja Suomi 100 vuotta.
2018	Kirkot 65 vuotta, Turtolan vanhan kirkon valmistumisesta 200 vuotta. Seurakuntavaalit.
2019	Seurakuntalainen: vastuut, velvollisuudet ja oikeudet.
2020	Pappeus on yhteistä työtä - oma pappi 200 vuotta.
2021	Rakkauden lähettiläinä seurakunnassa.

## 5. Voimavarasuunnitelma (resurssistrategia)

---

### HENKILÖSTÖ

Seurakuntaan on perustettu seuraavat virat ja toimet mainittuina vuosina:

Virka	Per.v.	Toimi	Per.v.
Kirkkoherra	1894	Hautausmaa-kiinteistötyöntekijä	1978
Kanttori	1934	Lastenohjaaja-suntio	1985
Kanslisti	1962	Toimistoapulainen	2013
Diakonissa	1963		
Seurakuntapastori	1967		
Nuorisotyönohjaaja	1970		
Siivooja-suntio	1981		
Taluspäällikkö	1977		

Ennen suunnittelukautta henkilöstössä ja toimenkuivissa on tapahtunut useita muutoksia. Lastenohjaajan toimi on muutettu vuonna 2005 lastenohjaaja-suntion toimeksi, siivoojan virka on muutettu siivooja-suntion viraksi ja seurakuntamestarin virka on muutettu hautausmaa-kiinteistötyöntekijän toimeksi. Lasten ja nuorten määrän vähentyessä nuorisotyönohjaajan virka on jäänyt täyttämättä. Tällöin lastenohjaaja-suntio on ottanut varhaisnuorisotyötä hoitaakseen ja seurakuntapastori nuorisotyötä. Myös kanslistin virka on jätetty täyttämättä, ja virastoasioita hoitaa taluspäällikkö ja ajoittain tarvittaessa palkattava toimistoapulainen.

Pienessä työyhteisössä työtä jaetaan monipuolisesti ja tässä työntekijöiden joustaminen ja monipuolisuus on tärkeää. Työntekijöiden vähentyessä seurakunta on saanut tarvittavia säästöjä. Samalla työntekijöiden työmäärä voi lisääntyä, ja työnantajan on pidettävä huolta työntekijöiden jaksamisesta ja työn tukemisesta.

Vaikka lapset ja nuoret ovat vähentyneet, diakoniatuolien ja vanhusväestön kohtaamisen merkitys kasvaa. Vanhustyössä merkittävää ovat henkilökohtainen kohtaaminen esim. kotikäyntityön kautta, mikä tarkoittaa, että työvoimaa tarvitaan edelleen vaikka seurakuntalaisten määrä vähenee.

Uuden työvoiman rekrytoiminen ja ns. särkymävaran löytäminen ovat seurakunnan toimivuudelle tärkeää. Tulevan suunnittelukauden alkaessa seurakunnassa aloittaa uusi työntekijä eläkkeelle jääneen tilalla. Suunnittelukauden aikana myös toinen työntekijä saavuttaa eläkeiän. Työntekijöiden ikääntyessä ja työtaakan lisääntyessä työkykyä ylläpitävä toiminta tulee nähdä tärkeäksi. Johtamisen, luottamushenkilötoiminnan ja päätösten tulee aktiivisesti tukea työntekijöiden työssä viihtymistä ja jaksamista.

### LUOTTAMUSHENKILÖT JA VAPAAEHTOISET

Suunnittelukausi aloitetaan uusien luottamushenkilöiden astuessa tehtäviinsä. Vuonna 2014 **kirkkovaltuustoon** valitaan 15 jäsentä, joka taas valitsee seitsemän hengen **kirkkoneuvoston**. Johtokunnista seurakunnassa on luovuttu ja kirkkoneuvosto valitsee oman toimintakauden ajaksi (2 vuotta) kuusi toiminnallista seurakuntatiimiä: **Kasvatustiimin, Todistustiimin, Musiikkitiimin, Tiedotustiimin, Diakoniatiimin** sekä **Lähetystiimin**.

Lisäksi kirkkoneuvosto voi valita tarpeen mukaan avukseen eri työryhmiä ja toimikuntia, kuten **kiinteistötoimikunnan** ja **yhteisvastuutyöryhmän**. Kaksi kertaa vuodessa luottamushenkilöt on kutsuttu yhdessä työntekijöiden kanssa **seurakunnan kokoukseen**, jossa on vapaamuotoisesti suunniteltu toimintaa ja saatu koulutusta. Ks. liite: Hallintoelimet.

Suunnittelukauden aikana luottamushenkilöiden tärkeäksi päätökseksi voi nousta seurakuntayhtymän perustaminen. Seurakuntarakennemuutos vaikuttaisi myös hallinto-organisaation rakenteeseen. Seurakuntayhtymää johtaisi todennäköisesti yhteinen kirkkovaltuusto ja yhteinen kirkkoneuvosto. Yksittäisen seurakunnan hallintoelimenä olisi tällöin seurakuntaneuvosto.

Seurakuntalaisia ja luottamushenkilöitä tulee rohkaista aktiivisesti vapaaehtoisuuteen ja tiimityöskentelyyn. Tiimit voivat tarjota seurakuntalaisille luontevan tavan toimia kotiseurakunnassa, ja niiden rajattu toiminta-aika voi helpottaa vastuutehtävään suostumista. Muita tärkeitä palvelutehtäviä tarjoavat vastuunkantajien ryhmä, diakoniakylätoimikunnat, talkoot, jumalanpalvelukset ja muut tilaisuudet.

Vapaaehtoistyö seurakunnassa on ollut aktiivista, ja se on antanut merkittävän lisän seurakuntatyöhön. Yhteinen toiminta uskon ja rakkauden levittämiseksi onkin seurakunnan olemuksen ytimessä. Samalla on mietittävä, mistä löydämme uusia vastuunkantajia, kun seurakunnan väkimäärä pienenee, ja vastuunkantajat ikääntyvät. Tässä koulutus (esim. rovastikunnallinen maallikkokoulu), seurakunnan julkisuuskuva, sekä usko ja rukous ovat tärkeässä asemassa.

## KIINTEISTÖT

Kahdella edellisellä suunnittelukaudella seurakunnan tavoitteena on ollut vähentää kiinteistöjä. Näin seurakunta on luopunut vanhasta pappilasta sekä leirikeskuksesta. Suunnittelukauden alkaessa seurakunnan omistamat kiinteistöt ovat siis seuraavat:

Kiinteistö	Rak.v.	m <sup>2</sup>
Pellon kirkko	1953	550
Turtolan kirkko	1953	298
Pappilan autotalli (vuokralla)	1966	34
Pellon seurakuntatalo	1975	438
Rivitalo	1974	312
Turtolan seurakuntatalo	1986	302
Lepola	1990	80
Pellon hautausmaan kalustovaja	2013	31
Turtolan hautausmaan kalustovaja	2002	18

Näin ollen seurakunnalla on jäljellä enää vain seurakunnan toiminnan kannalta keskeiset kiinteistöt. Tämä on tärkeää. Näin pienenevän seurakunnan talous saa liikkumatilaa, ja voimavaroja varsinaiseen toimintaan. Toki suunnittelukaudella voidaan joutua kyselemään, onko seurakunnalla varaa kahteen kirkkoon ja seurakuntakotiin. Ja voitaisiinko toinen kirkko ja/tai seurakuntakoti jättää vain kesäkäyttöön. Kirkosta luopuminen ei ole seurakunnalle realistinen vaihtoehto.

Suurimmat **investoinnit** kiinteistöissä tulevat olemaan:

- Pellon kirkon ulkomaalaus
- Pellon kirkon lämmitysremonttia selvitetään
- Seurakuntakodin valojen uusiminen ja mahdollinen sisäpintaremontti
- Mahdollisesti vesikaton uusiminen

## HAUTAUSMAAT

Seurakunnassa on neljä hautausmaata, Pellossa yksi ja Turtolassa kolme:

- Turtolan vanha hautausmaa on perustettu n. 1800 luvulla, pinta-ala on 0,44 ha.
- Turtolan hautausmaa on perustettu vuonna 1878, pinta-ala on 3,08 ha ja hautapaikkoja arviolta 3538.
- Sankarivainajien hautausmaa on perustettu 1939, pinta-ala on 0,57 ha ja hautapaikkoja 168.
- Pellon hautausmaa on perustettu vuonna 1960, pinta-ala on 2,09 ha, hautapaikkoja noin 2485 ja uurnapaikkoja 25.

Hautausmaita hoidetaan uskonnonvapauslain, hautatoimilain ja seurakunnan päätösten mukaisesti. Edellisellä suunnittelukaudella Pellon hautausmaata laajennettiin, ja otettiin käyttöön hautausmaiden käyttösuunnitelma. Turtolassa vanhoja hautoja ryhdyttiin liputtamaan takaisin seurakunnan hallintaan. Hautausmaiden lisälaajennustarve tulee esille 30-40 vuoden kulutta, mutta asiaa on hyvä pitää esillä jo aiemmin.

## MAA- JA METSÄOMAISUUS

Seurakunta omistaa maata yhteensä 527,6 ha:

- metsätalousmaata on 496,3 ha
- maatalousmaata 5 ha
- muuta maata 20,4 ha
- hautausmaata 5,9 ha

Seurakunnan maita hoidetaan hyväksytyyn maankäyttö- ja metsäsuunnitelman mukaisesti. Metsänhoito ja hakkuut näkyvät seurakunnan taloudessa vuorotellen meno- ja tulopuolella. Maatalousmaita vuokrataan 5-10 vuodeksi kerrallaan. Pappilan tontti on vuokrattu säätiölle, liikunta-leikkipuistoa varten. Vanha kanttorilan tontti voidaan myydä pois, jos ostohalukkuutta ilmenee. Maan myyminen vaatii kirkkohallituksen vahvistuksen ja yli 10 vuotta kestävä kiinteän omaisuuden vuokraaminen tuomiokapitulin vahvistuksen.

## TULOSLASKELMA 2009-2013 SEKÄ ARVIO VUOSILLE 2014-2021

	2009	2010	2011	2012	2013	TA-2014
Korvaukset	9 400	14 704	16 185	16 656	4 888	5 200
Maksutuotot	28 671	24 105	27 390	44 098	33 882	33 630
Vuokratulot	11 854	11 703	12 464	14 626	15 778	14 811
Metsätalouden tulot	806	1 876	926	22 855	45 726	3 000
Kolehti ja muut keräystulot	40 799	26 470	27 525	30 947	23 817	20 000
Tuet ja avustukset	3 880	14 859	10 321	13 059	15 782	3 660
<b>Toimintatuotot</b>	<b>95 410</b>	<b>93 717</b>	<b>94 811</b>	<b>142 241</b>	<b>139 873</b>	80 301
Henkilöstökulut	-462 738	-467 952	-479 514	-458 718	-465 637	-481 977
Palvelujen ostot	-135 275	-133 865	-129 956	-128 854	-118 117	-124 910
Vuokratulot	-2 273	-5 342	-7 331	-6 324	-6 900	-8 850
Aineet ja tarvikkeet	-96 025	-99 859	-84 883	-89 978	-87 157	-99 600
Annetut avustukset	-54 161	-39 074	-38 144	-36 815	-30 843	-31 100
Muut toimintakulut	-11 051	-10 886	-10 219	-11 016	-9 776	-10 189
<b>Toimintakulut</b>	<b>-761 523</b>	<b>-756 979</b>	<b>-750 050</b>	<b>-731 707</b>	<b>-718 422</b>	<b>-676 385</b>

<b>Toimintakate</b>	<b>-666 113</b>	<b>-663 262</b>	<b>-655 238</b>	<b>-589 465</b>	<b>-578 549</b>	<b>-7 676 385</b>
Kirkollisvero	653 670	602 610	614 693	601 535	633 421	600 000
Yhteisövero	60 985	76 970	93 707	65 828	66 019	70 000
Verotuskulut	15 527	15 779	15 225	15 453	16 273	15 520
Keskusrahastomaksut	33 855	33 761	31 871	31 197	38 659	39 200
Toiminta-avustukset	0	0	0	0	31 440	10 000
Rahoitustuotot	33 497	17 173	24 506	16 951	25 310	8 200
Rahoituskulut	3 247	1 615	1 816	1 704	1 358	6 700
<b>Vuosikate</b>	<b>29 319</b>	<b>-17 664</b>	<b>28 756</b>	<b>46 495</b>	<b>121 349</b>	<b>-44 405</b>
<b>Poistot</b>	<b>37 786</b>	<b>37 785</b>	<b>37 785</b>	<b>37 785</b>	<b>37 997</b>	<b>37 786</b>
<b>Tilikauden tulos</b>	<b>-8 467</b>	<b>-55 450</b>	<b>-9 029</b>	<b>8 709</b>	<b>83 351</b>	<b>-82 191</b>

Seurakunnan talous on riippuvainen valtiollisista ja kokonaiskirkollisista päätöksistä, sekä talouden suhdanteista. Todennäköistä on, että verotulot laskevat tulevaisuudessa, koska seurakunnan jäsenmäärä pienenee. Vielä ei tiedetä, mitä merkitsee kirkon yhteiseen palvelukeskukseen siirtyminen. Tai uusien seurakuntayhtymien muodostaminen. Näiden asioiden vaikutuksia seurakuntien talouteen on vaikea ennakoida, mutta niiden keskellä olisi tärkeää huolehtia siitä, että perusseurakuntatyöllä säilyy riittävät resurssit. Ja seurakunnan palkat ovat myös yhteiskunnallisesti katsoen kohtuullisella tasolla.

## 6. Toimintasuunnitelma (toimintastrategia)

---

### JUMALANPALVELUKSET, KIRKOLLISET TOIMITUKSET JA MUUT SEURAKUNTATILAISUUDET

Jumalanpalvelus on seurakuntaelämän keskus. Pellossa jumalanpalveluksiin on osallistuttu kohtuullisen hyvin, mutta kirkossa kävijät ovat usein jo ikääntyneitä. Nuoremmat voivat kokea jumalanpalveluselämän tasaiseksi, vakavaksi ja vieraaksi. Nykyisin seurakuntalaiset voivat osallistua jumalanpalvelusten avustustehtäviin, mikä tuo toisaalta iloa ja elämänmakua tilaisuuksiin, mutta saatetaan kokea myös ristiriitaisena. Tärkeää olisikin saada messusta yhdessä ideoitu, yhdessä tehdyn oloinen niin, ettei tehtäviä vain jaeta seurakunnan työntekijöiden toimesta.

Jumalanpalveluksissa on usein monipuolista musiikkia, joka puhuttelee monia. Joulunaika erottuu selkeänä lisäyksenä kävijämäärissä. Yleisesti seurakuntaan suhtaudutaan positiivisesti. Nykyaikana ihmisten ei ole helppo sitoutua pitkäksi ajaksi seurakunnankaan toimintaan. Tärkeää olisi kysyä, miksei messu ole useammin ihmisten valinta?

Olisi hyvä, että kaikenikäisillä olisi matalampi kynnyksellä osallistua seurakunnan toimintaan ja lähteä messuun – edes silloin tällöin. Vaikka suomalaiset ovat jäyhiä ja kirkossa halutaan hiljaisuutta ja rauhaa, voisiko ilo ja kiitoskin tulla jollakin tavalla näkyvämmäksi? Tässä musiikki on hyvä kanava. Näin musiikkitiimin ja todistustiimin on tärkeää tehdä yhteistyötä.

Ajoittain teemalliset messut voisivat houkuttaa lisää osallistujia kirkkoon. Muita tärkeitä tilaisuuksia ovat Sanan ja rukouksen illat, erilaiset teemaillat, seurat sekä pyhärukoukset. Myös kirkkokahvit voivat houkuttaa ihmisiä yhteen.

Kirkolliset toimitukset ovat tärkeä linkki seurakuntaan. Niiden kautta kohdataan seurakuntalaisia ja perheitä eri elämäntilanteissa. Niiden kautta ihmisille osoitetaan myös sitä, että he ovat tärkeitä. Työntekijöiden kiireettömyys ja paneutuminen eri tilanteisiin on tässä avainasemassa.

### TIEDOTUS

Tiedotusta on hoidettu Pellon seurakunnassa avoimesti eri tiedotusvälineiden kautta. Tärkeitä tiedotuskanavia ovat olleet paikallislehti, maakuntalehdet, maakuntaradio, seurakunnan kotisivut, ja viime aikoina myös sosiaalinen media. Jokaisesta kirkkoneuvoston- ja valtuuston kokouksesta on laadittu tiedote lehtiä varten, ja tuleville tapahtumille on pyritty saamaan tilaa eri tiedotusvälineissä.

Edellisellä suunnittelukaudella rovastikunnan muut seurakunnat muodostivat Kemi-Tornion alueella ilmestyvän yhteisen seurakuntalehden. Pellon seurakunta päätti jatkaa hyvää tiedotusyhteistyötä paikallislehden, Meän tornionlaakson kanssa. Lehdessä ilmestyy seurakunnan toimittamana kerran kuukaudessa Meän Kirkko –sivu, ja joka toinen viikko Siunaava sana –hartauskirjoitus.

Tiedotuksen haasteita tulee myös jatkossa olemaan se, että seurakunnan ajankohtaisista asioista tiedotetaan mahdollisimman monipuolisesti ja kiinnostavasti, niin, että se innostaisi ja kutsuisi yhä uusia ihmisiä mukaan toimintaan. Tiedotustyössä tulee pitää esillä seurakunnan ydinsanomaa, mitä mikään muu yhteisö ei tee.

Tulevaisuudessa tiedotustoimintaan olisi hyvä saada myös uusia toimijoita, mm. hartauskirjoitusten kirjoittajia. Lisäksi sosiaalinen media tekee tiedotustoiminnasta yhä yhteisöllisempää, jolloin jokaisen kristityn olisi tiedostettava oma tiedotus- ja todistusvastuu.

## **DIAKONIATYÖ**

Diakoniatyö, auttaminen ja palvelu, on seurakunnassa yhä tärkeämmässä roolissa. Paikkakunnalla on paljon apua tarvitsevia ja esim. yksinäisiä vanhuksia. Aiemmin asuttiin perheyhteisöissä monta sukupolvea yhdessä ja huolehdittiin toisista. Oli enemmän yhteisvastuullisuutta. Ja talkooväkeäkin oli helpompi saada.

Paikkakunnan väkimäärä on vähentynyt huomattavasti ja ikääntyneitä on paljon. Lapset ja lapsiperheet puuttuvat monista tilanteista. Kotipalvelu pyrkii huolehtimaan vanhenevasta väestöstä myös kotiloissa, mutta rahan puutteella ja yhteiskuntarakenteen muutoksella on oma merkityksensä tähän. Talkooväkeä kuitenkin vielä löytyy ja lähimmäisistä välitetään, varsinkin ympäristökylissä.

Diakoniatyössä tulee säilyttää jo olemassa olevia hyviä toimintatapoja ja mahdollisuuksien mukaan kehittää tilalle uusia. Kaikenikäisiä ihmisiä on kutsuttava osallistumaan. Nuoria pyritään saamaan mukaan talkoisiin ja vapaaehtoistehtäviin. Ja yhteistyössä on voimaa.

Mikäli paikkakunnan väkimäärä ei lähde nousuun ja mikäli diakoniakylätoimikuntien toimintaan ei saada uusia toimijoita, kinkeripiirien toimintaa on tarkasteltava uudelleen. Vaihtoehtona on kinkeripiirien yhdistäminen/lakkauttaminen tai piireissä pidettävien tilaisuuksien vähentäminen. Luontevaa voisi olla neljän tilaisuuden tavoite joka kylällä: kinkerit, yhteisvastuutilaisuus, lähetystilaisuus (elöjuhla) ja kauneimmat joululaulut.

Suunnittelukauden alkaessa on toivottavaa, että virkaan valittu diakoniatyöntekijä saisi tilaa oman työalan tarkasteluun ja kehittämiseen, nyt uudessa tilanteessa.

## **MUSIIKKITYÖ**

Musiikkityö on virkeää ja monipuolista. Seurakunnassa toimii suunnittelukauden alkaessa kolme kuoroa sekä vahvistettu kvartetti, ja kanttori ja lapsikuoro ovat osallistuneet The Sound of Barents- EU-projektiin. Yhteistyötä on tehty alakoulun, kansalaisopiston ja musiikkiopiston kanssa. Joka toimintakaudella on järjestetty myös konsertteja, ja kuorot ovat palvelleet seurakunnan jumalanpalveluksissa ja muissa tilaisuuksissa.

Tulevaisuudessa yhteistyötä voidaan edelleen tehostaa, esim. kansalaisopiston, Pyrevä-puiston sekä Rohkihallin kanssa. Lisäksi yhteistyö todistustiimin kanssa eri tilaisuuksissa voisi tuoda lisää toimintamahdollisuuksia ja vakuuttavuutta seurakunnan tilaisuuksiin. Tarpeellista voisi olla myös erityyppisten messujen (esim. Tuomasmessu) järjestäminen varsinaisten päiväjumalanpalvelusten lisäksi.

Tulevaisuuden haasteita on mm. lapsikuoron ja nuortenkuoron ylläpitäminen, kun ikäluokat edelleen pienenevät. Kirkkojärjestyksen mukaisesti kanttori on yksi niistä kolmesta virasta, jotka seurakunnassa tulee olla. Tulevaisuudessa, seurakunnan pienentyessä, tämä voi merkitä, että kanttorin työpanosta tarvitaan edelleen yhä enemmän myös muilla työaloilla.

## **KASVATUSTYÖ**

Kuten todettu, seurakunnassa oli aikoinaan suuria ikäluokkia, jolloin kasvatustyössäkin oli toimintaa ja kävijöitä paljon. Nyt ikäluokat ovat pienentyneet ja väkimäärä vähenee kovaa vauhtia. Varhaisnuorisotyö on elpynyt viime vuosina, mutta lasten ja nuorten määrä edelleen vähenee huolestuttavasti. Yhteistyötä tehdään lapsi- ja varhaisnuorisotyön puolella Pellon kunnan kanssa, ja myös nuorisotyössä olisi hyvä löytää yhteistyömahdollisuuksia kunnan ja naapuriseurakuntien kanssa.

Suunnittelukauden alkaessa seurakunta on luopunut omasta leirikeskuksesta, mikä tuo lisähaasteita leiritoiminnan järjestämiseen. Yksi hyvä leirinpitomahdollisuus voi olla kunnan leirikeskus Ritavalkealla. Vastuu pitopaikkojen järjestämisestä on kuitenkin sovittava, ja on myös tiedostettava, että uusi tai vaihtuva leiripaikka lisää työntekijöiden työmäärää.

Tulevaisuuden haaste on edelleen seurakuntalaisten luo pääseminen, välittäen heille evankeliumin sanomaa. Nykyiset toimintamuodot lapsi- ja varhaisnuorisotyössä, rippikoulutyössä sekä osittain myös isoskoulutuksessa ovat toimivia. Varsinaista nuorisotyötä tulisi kuitenkin kehittää ja siihen olisi hyvä löytää uusia toimintamuotoja. Koska nuorisotyönohjaajan virka on täyttämättä, seurakuntapastori tarvitsee työparin, joka voisi tulla esim. Pellon kunnasta tai naapuriseurakunnasta. Myös osa-aikainen nuorisotyönohjaaja tulee kyseeseen, jos sellainen löytyisi.

Kasvatustyössäkin on tärkeää keskittyä ydinosaamiseen, evankeliumin eteenpäinviemiseen. Ja rohkaista nuoria sitoutumaan seurakunnan toimintaan.

## **LÄHETYSTYÖ**

Pellon seurakunnassa on pitkä lähetystyön perinne ja vahva lähetyskulttuuri. Aikaisemmin seurakunnalla on ollut useita nimikkokohteita, mm. Etiopia, Senegal ja Thaimaa, ja lähetyssehteerinä on toiminut seurakunnan palkattu työntekijä, kanslisti, oman työnsä ohella. Vuodesta 2001 seurakunnalla on ollut vapaaehtoinen lähetyssehteerinä.

Palvelujohtokunnan jakaminen lähetystiimiksi ja diakoniatimiksi on osaltaan vaikuttanut siihen, että lähetysten asiassa on nykyisin pienempi vapaaehtoisten joukko. Kuitenkin seurakunnassa on edelleen paljon hiljaista osallistumista ja tukemista, ja lähetyskannatus on pysynyt hyvänä. Edellisellä suunnittelukaudella toteutettu Sanan virrassa - Oulun hiippakunnan lähetysjuhlat oli menestys, ja pellolaisille itselleen tärkeä onnistumisen kokemus.

Suunnittelukauden alkaessa seurakunnan oma nimikkolähetti Riikka Gammel on palannut takaisin Tansaniasta. Murmanskin seurakunnan kirkon rakentamista tuetaan suoraan seurakunnan budjetista ja seurakunnan alueella toimii Murmanskin ystävät ry. Varsinaisia nimikkosopimuksia on siis vain yksi, kun Tansanian työtä jatketaan, uutena nimikkolähtetinä Leena Mgaya, siihen saakka kunnes Lähetysseura vetäytyy Tansanian työstä. Tällöin on mietittävä seurakunnalle uusi nimikkokohde. Pienessä seurakunnassa voi olla mielekkäämpää tukea yhtä kohdetta tuntuvalta panoksella, kuin jakaa tuki monelle eri järjestölle/kohteelle.

Vuosien varrella toimintaedellytykset ovat supistuneet aktiivisen väen ikäännyttyä ja seurakunnan pienentyessä. Seurakuntaillat syksyisin tavoittavat kylien väkeä lähetystenkin äärelle, mutta esim. yhteisille lähetysjuhlamatkoille ei löydy lähtijöitä.

Tulevaisuuden tavoitteena on edelleen pitää lähetyskannatusta ja toiminnallista tasoa yllä. Tärkeää olisi saada pellolainen talkoohenki valjastettua lähetysten käyttöön tehokkaammin. Tässä tärkeitä asioita ovat lähetyskirjeet, vastuunkantajien piirin laajentaminen ja luottamushenkilöiden rohkaiseminen mukaan.

Ja miksipä lähetysten hyväksi ei voisi perustaa vaikkapa omaa kahvilaa tai myyjäistapahtumaa kylälle? Onhan lähetysasia on jokaisen kristityn asia.



## 7. Liitteet

---

### SEURAKUNNAN YHTEYSTIEDOT

Kirkkoherranvirasto  
Lapintie 3  
95700 Pello  
Puhelin 040 8399771  
Faksi 016 513824  
Sähköposti pello@evl.fi  
Internet-sivut www.pellonseurakunta.fi

### SEURAKUNNAN TYÖNTEKIJÄT

Aska Raili, kanttori	puh: 040 8326220	s-posti: railiaska@evl.fi
Riikka Gammelin, diakonissa	puh: 040 5628321	s-posti: riikka.gammelin@evl.fi
Konttaniemi Jari, hautaus-kiinteistöt.	puh: 040 8612753	s-posti: jari.konttaniemi@evl.fi
Laitamaa Taina, siivooja-suntio	puh: 040 8399787	s-posti: taina.laitamaa@evl.fi
Lantto Annikki, talouspäällikkö	puh: 040 7501546	s-posti: annikki.lantto@evl.fi
Pelkonen Mikko, kirkkoherra	puh: 040 8399772	s-posti: mikko.pelkonen@evl.fi
Tuoma Aune, lastenohjaaja-suntio	puh: 040 8399780	s-posti: aune.tuoma@evl.fi
Tuomi Riittaleena, seurakuntapastori	puh: 040 8399775	s-posti: riittaleena.tuomi@evl.fi
Välimaa Annette, toimistoapulainen	puh: 040 8399771	s-posti: annette.valimaa@evl.fi

### HALLINTOELIMET

#### Vaalit (KL 23)

Yleisillä vaaleilla seurakunnassa valitaan kirkkovaltuustonjäsenet ja kirkkoherra. Seurakuntavaalit järjestetään joka neljäs vuosi (seuraavan kerran vuonna 2018).

#### Kirkkovaltuusto (KL 9)

Seurakunnan ylin hallintoelin on kirkkovaltuusto. Valtuusto siirtää päätösvaltaa muille toimielimille kirkkolain ja -järjestyksen puitteissa. Kirkkovaltuustossa on vuosina 2015-2018 15 jäsentä. Työskentely on määritelty valtuuston hyväksymässä työjärjestyksessä.

#### Kirkkoneuvosto (KL 10)

Kirkkoneuvosto johtaa seurakunnan toimintaa, edistää sen hengellistä elämää ja toimii seurakunnan tehtävän toteuttamiseksi. Kirkkoneuvosto valmistelee kirkkovaltuustossa käsiteltävät asiat. Neuvoston jäsenmäärä on 1+1+5 ja se valtuuttaa kirkkoherran ja talouspäällikön tekemään virkamiespäätökset sovitulla tavalla. Kirkkovaltuusto valitsee kirkkoneuvoston kahdeksi vuodeksi.

#### Toimikunnat, tiimit ja työryhmät (KJ 9:4)

Tilapäisiä tehtäviä varten kirkkoneuvosto voi asettaa toimikuntia, joiden tehtävän ja toiminta-ajan se määrää. Seurakunnassa on toiminut edellisellä suunnittelukaudella mm. kiinteistötoimikunta, yhteisvastuutyöryhmä, suunnittelutyöryhmä, sekä kuusi toiminnallista seurakuntatiimiä: Kasvatustiimi, Todistustiimi, Musiikkitiimi, Tiedotustiimi, Diakoniatiimi sekä Lähetystiimi. Työalan viranhaltija on toiminut tiimin koollekutsujana ja sihteerinä.

**Seurakunnan kokous**

Seurakunnan kokous on keskusteleva ja ideoiva kokous, jossa tartutaan seurakunnan ajankohtaisiin kysymyksiin. Se voidaan järjestää tarvittaessa, edellisellä suunnittelukaudella noin kaksi kertaa vuodessa, syksyllä ja keväällä. Mukaan on kutsuttu luottamushenkilöt, työntekijät ja myös kinkeripiirien edustajia.